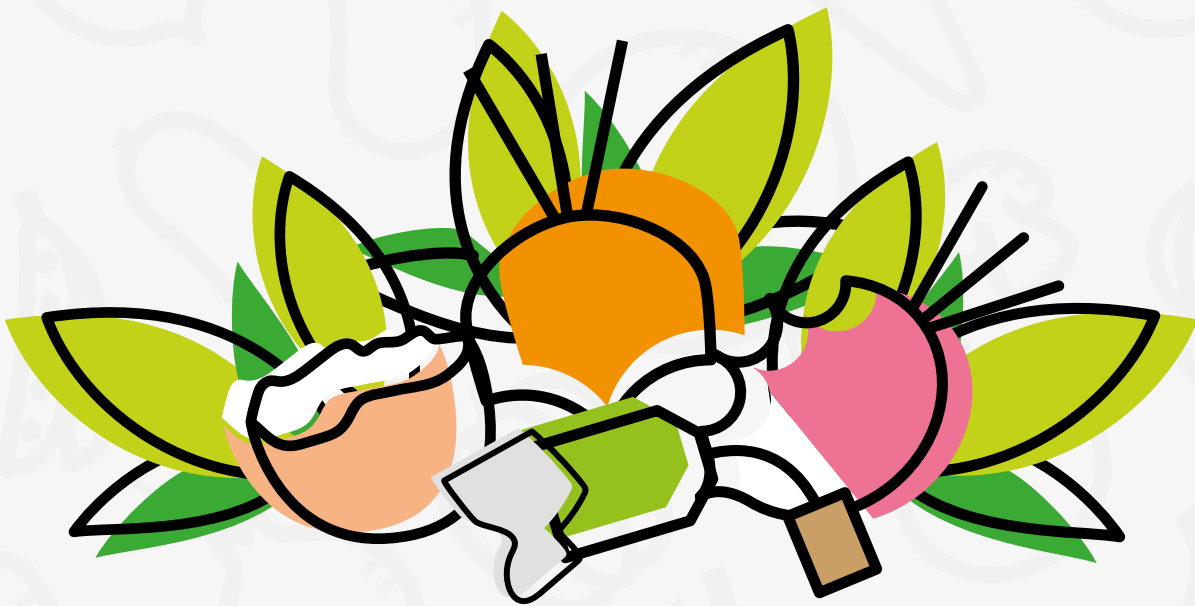


GUIDE DU COMPOSTAGE



mon PETIT
POTAGER

Cultivons *bien plus*
que des légumes

QU'EST CE QUE LE COMPOSTAGE ?

Le compostage est la transformation des déchets organiques par des micro-organismes (champignons microscopiques, bactéries) en présence d'eau et d'oxygène. On obtient ainsi un amendement organique utile en agriculture et pour le jardinage : le compost.

POURQUOI COMPOSTER ?

Tous les ans chaque personne produit en moyenne plus de 360 kg de déchets ménagers dont un tiers sont des déchets organiques compostables. Le compostage individuel permet de recycler une partie de ces déchets et de diminuer le poids des ordures dans votre poubelle. Vous participez ainsi à la protection de l'environnement tout en faisant des économies.

ASTUCE

Les bons outils pour mon compost :

- Une fourche pour aérer
- Un petit seau pour collecter les déchets
- Un arrosoir pour humidifier

CONSEILS D'INSTALLATION DE VOTRE COMPOSTEUR

Il sera placé à même la terre, de préférence à mi-ombre ou ombre. En plein soleil, votre compost risquerait de se dessécher trop vite.

Travaillez les 10-20 premiers cm du sol PAR BINAGE qui accueillera votre bac, cela facilitera l'invasion du tas par les organismes composteurs.

Placez à chaque angle du composteur une pierre ou un pavé de façon à ce que le composteur repose sur celui-ci et à quelques centimètres du niveau de la terre.

QUE COMPOSTER ?



BON À COMPOSTER

Déchets de cuisine :

- Fruits et légumes, épluchures
- Marc de café (avec filtre)
- Sachets de thé et de tisanes
- Pain, pâtes, riz
- Serviettes en papier, essuie-tout*
- Algues
- Coquilles d'oeuf

Déchets de jardin :

- Petites branches
- Feuilles
- Fleurs
- Mauvaises herbes non graminées
- Déchets de potager
- Taille de haies
- Tonte de gazon*
- Écorces
- Paille, foin

Autre déchets :

- Plante
- Cheveux, poils, plumes
- Cendre de bois refroidie
- Sciure et copeaux de bois non traités
- Vieille terre des pots

*en quantités limitées



À ÉVITER

Déchets de cuisine :

- écorces d'agrumes
- Déchets de viande et de poisson, os
- Croûtes de fromage
- Matières grasses
- Laitages
- Huiles végétales
- Coquillage

Déchets de jardin :

- Grosse branches
- Mauvaises herbes avec graines
- Plantes et fruits malades
- Feuilles vernissées (lierre, laurier,...)
- Résineux (thuyas, cyprès, cupressus, aiguilles de résineux,...)
- Plantes et végétaux traités
- Liserons et plantes grimpantes
- Bois traité avec produits chimiques

Autre déchets :

- Journeaux, magazines
- Papiers glacés
- Bois de palettes, contre-plaqué
- Excréments d'animaux**
- Déchets médicaux, pansements**
- Couches culottes**

**peuvent être porteurs de germes



LES CONDITIONS D'UN COMPOSTAGE RÉUSSI

Pour assurer la dégradation des déchets, il faut vérifier l'humidité et l'aération du compost.

L'humidité doit se situer autour des 50-60 %. Elle sera principalement apportée par les composés azotés (et l'arrosage).

La réussite du compostage dépend du soin que vous y apportez.



LE TEST DE LA POIGNÉE

Prenez une poignée de compost en formation dans la main et pressez-la.

Si quelques gouttes perlent entre les doigts et que le matériau ne se disperse pas quand vous ouvrez la main, le compost a une bonne humidité.

Si un fin filet d'eau s'en échappe, il est trop mouillé.

Si rien ne coule et que le paquet se défait, il est trop sec.



MÉLANGER LES CONTRAIRES

Les carbonés (branches, feuilles mortes, coquilles d'œufs, sciure, copeaux, ...) et les azotés (déchets de cuisine, tontes, ...)

Les humides (tontes, déchets de cuisine, ...) et les secs (paille, papier, ...)




Les fins (déchets de cuisine, tontes, ...) et les grossiers (branchages) .

Si vous le pouvez, il est conseillé de retourner le tas tous les mois.

L'aération est assurée par la présence des matières carbonées qui sont plus sèches et plus dures que les matières azotées et par le brassage des déchets (à l'aide d'une fourche).

Le premier retournement se fera après 1 mois, le deuxième après 3 mois, le dernier (normalement) après 6 mois.

EN CAS DE PROBLÈME

Questions	Problèmes	Actions
<p>Odeurs désagréables</p> 	<ul style="list-style-type: none">• Manque d'air• Trop d'eau	<ul style="list-style-type: none">• Brasser le compost• Ajouter des matières sèches• Arrêter l'arrosage• Aérez (ouvrir le compsteur s'il fait beau)
<p>Compost froid, pas de décomposition</p> 	<ul style="list-style-type: none">• Pas assez de déchets• Compost trop sec• Manque d'azote• Manque d'oxygène	<ul style="list-style-type: none">• Arroser ou ajouter des matières humides• Brasser, mélanger• Alternier les différents types de déchets
<p>Présence d'insectes, mouches, animaux</p> 	<ul style="list-style-type: none">• Reste de repas ou de fruits gâtes en surface	<ul style="list-style-type: none">• Mélanger de façon à recouvrir des restes de repas• Ou recouvrir de matières carbonnées• Ou retirer les matières non recommandées• Pas d'insecticide

ASTUCE

Les déchets azotés sont principalement les déchets verts, mous et mouillés comme les épluchures de fruits et légumes, les tontes de gazon. Ils apportent une bonne humidité au mélange.

Les déchets carbonés sont principalement les déchets bruns, durs et secs comme les branches, les feuilles mortes, la paille, les branches broyées, le papier, le carton. Ils permettent une bonne aération du mélange.



En mélangeant une à deux parts de matières azotées pour une part de matières carbonnées, on évite les problèmes de déséquilibre.

LE COMPOSTAGE SUIVANT

— LES SAISONS —

PRINTEMPS

C'est la meilleure période pour le compostage. Après un ralentissement de la décomposition en hiver, au printemps retournez le contenu du bac pour l'aérer et relancer la fermentation.

Commencez à remplir votre composteur avec les déchets du jardin et les déchets de cuisine. Veillez à ne pas incorporer trop de gazon frais.



ÉTÉ

Continuez à déposer les déchets en alternant les matières.

Après 3 mois, les déchets déposés au printemps se décomposent rapidement.

Le gazon, très riche en azote, ne doit pas être déposé en couches trop importantes. Le mieux est de le laisser sécher **en dehors du composteur** afin qu'il perde son humidité puis mélangez-le avec des branchages fins pour bien aérer les couches.

AUTOMNE

Vous enrichissez votre compost avec les feuilles mortes.

Vous pouvez commencer à récolter le compost démarré au printemps.

Les feuilles doivent être bien mélangées aux dernières tontes et aux déchets de cuisine car elles risquent de se tasser et de ne pas se décomposer.



HIVER

C'est le moment creux du cycle annuel du composteur. Le processus de décomposition se ralentit.

Il est nécessaire d'alimenter régulièrement le composteur (par exemple avec des déchets de cuisine) afin de favoriser la vie des micro-organismes et d'entretenir la décomposition des déchets qui se poursuit tout de même.

Veillez à bien remuer votre compost. Le processus redémarrera dès que la température extérieure remontera.



MON COMPOSTEUR BOIS

- Système par assemblage, sans clous ni vis.
- Bois en douglas non traité durable naturellement.
- Traitement extérieur possible (avec un produit spécial pour la protection du douglas).



Bois de France
(forêts gérées durablement)

NOS DIFFÉRENTS MODÈLES DE COMPOSTEUR BOIS



Simple bac :
270 l



Double bacs :
2 x 184 l



Simple bac :
438 l



Double bacs :
2 x 303 l

COMMENT UTILISER MON COMPOST

Vous pouvez utiliser votre compost de trois manières différentes :

LE PAILLAGE

Il s'agit du compost jeune (de 3 à 6 mois). Il a une structure grossière et peut être utilisé pour pailler des plantes vivaces et des arbustes. Cette méthode protège la terre contre la sécheresse et limite la poussée des mauvaises herbes.

L'AMENDEMENT ORGANIQUE OU ENGRAIS

Il s'agit du compost de 6-7 mois qui a une structure moyenne. Vous pouvez le répandre à la surface du sol et le laisser à l'air libre. Il sera enfoui par la suite.

LE SUPPORT DE CULTURE, LE COMPOST DE PLANTATION

C'est un compost arrivé à maturité (8-9 mois). Il a une structure fine. Il contient de nombreux éléments nutritifs qui améliorent la qualité de la terre du jardin et participent à l'enrichissement des plantes en pot.

- En jardinière, le bon mélange est composé d'1/3 de compost, 1/3 de terre et 1/3 de sable.
- Le compost peut également être utilisé pour les plantes d'intérieur.

UNE QUESTION ?

N'hésitez pas à nous contacter !



contact@monpetitpotager.fr

www.monpetitpotager.fr

Une marque monnet sève



Suivez-nous sur les réseaux sociaux :

